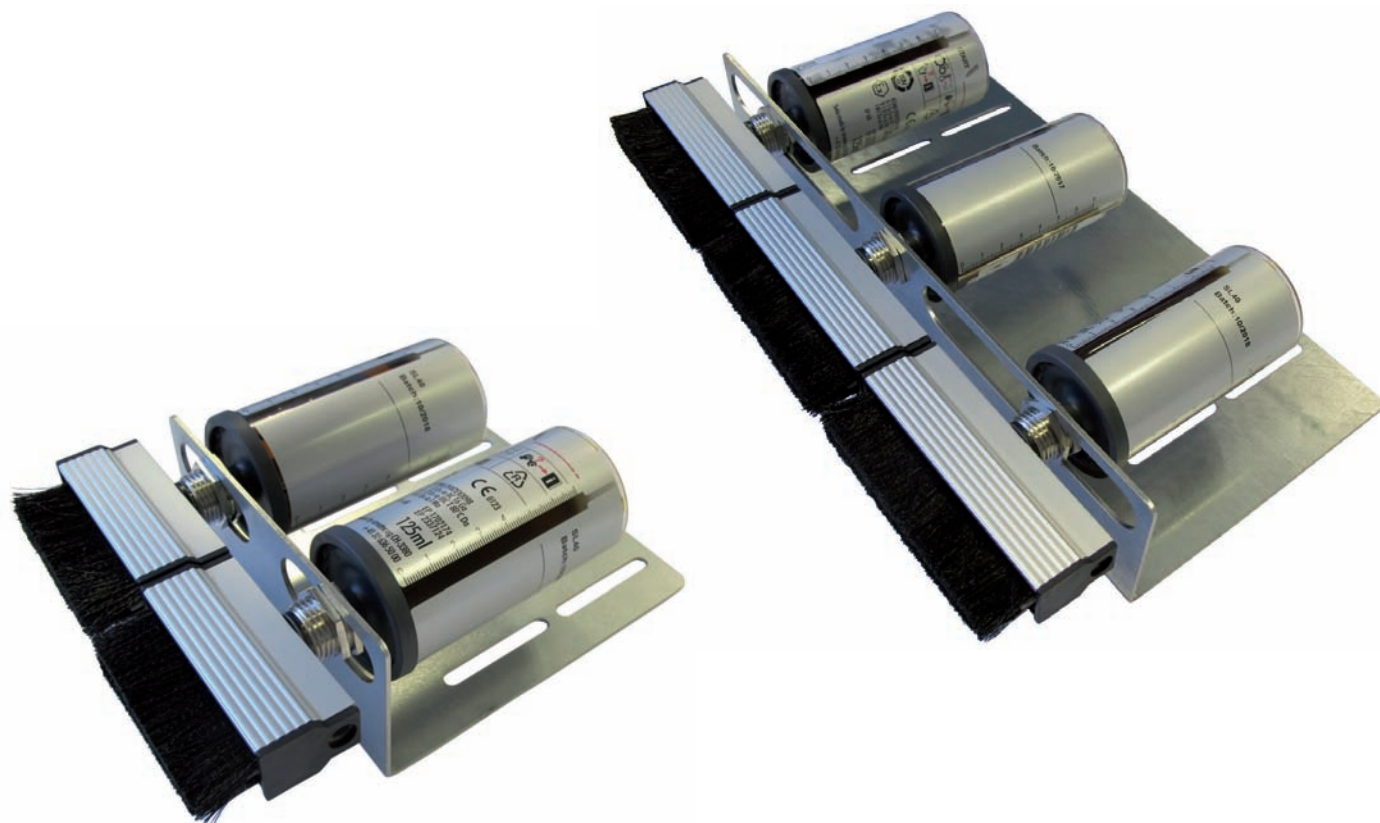


Montageanleitung W+W Seilpflege

Automatische Seilpflege und Reinigung



Warnhinweise:



Die W+W Seilpflege eignet sich ausschließlich für die Pflege und Reinigung von Stahlseilen für Aufzüge.



Die Montage darf nur durch sachkundige Personen* erfolgen. Bei der Montage sind alle entsprechenden Sicherheitsvorschriften und die erforderlichen Sicherheitsmaßnahmen für die Aufzugmontage zu beachten.



Die Montage, Demontage und Wartung darf nur bei abgeschalteter Anlage erfolgen.

Anleitung zum späteren Gebrauch vor Ort aufbewahren!

*sachkundige Person (gem. EN 81-20):

Person, die entsprechend ausgebildet ist und die auf Kenntnissen und Erfahrungen beruhende Sachkunde besitzt sowie mit den erforderlichen Anweisungen ausgestattet ist, um die geforderten Tätigkeiten zur Wartung oder Prüfung des Aufzugs oder die Befreiung von Benutzern sicher ausführen zu können

600305


 ©W+W 07.2018 Version 2



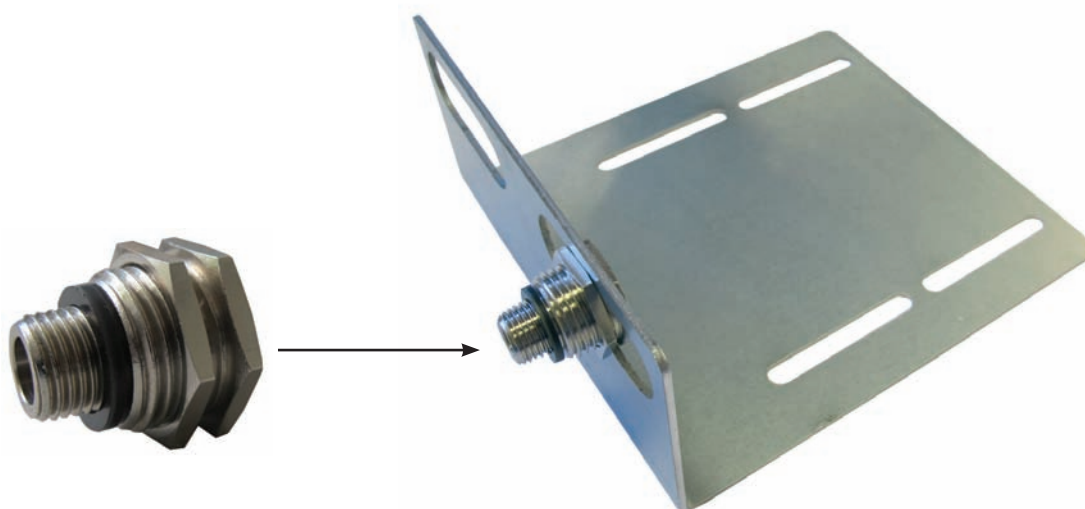
Abb. zeigt das Pflege-Set140

Art.Nr.	Bezeichnung
011200	W+W Seilpflege-Set 100mm
011201	W+W Seilpflege-Set 140mm
011202	W+W Seilpflege-Set 200mm
011203	W+W Seilpflege-Set 300mm

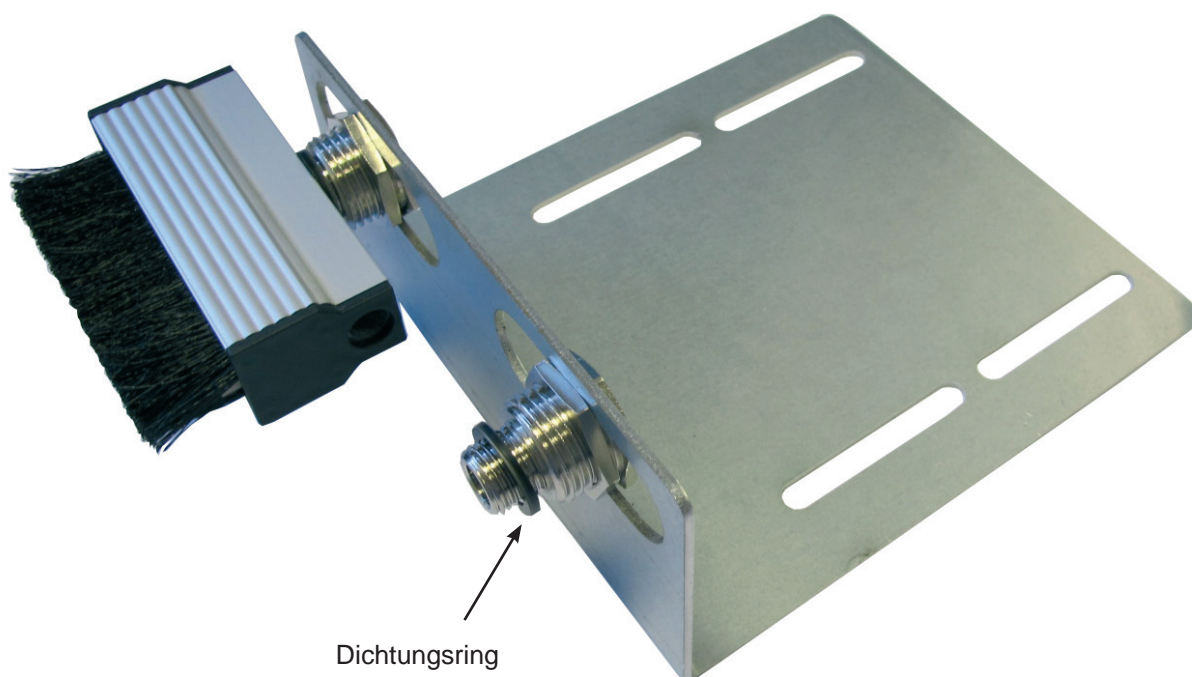
Lieferumfang :

- 1x Bürste 100mm und Kartusche 125ml (bei Art.Nr. 011200)
- 2x Bürste 70mm und Kartusche 125ml (bei Art.Nr. 011201)
- 2x Bürste 100mm und Kartusche 125ml (bei Art.Nr. 011202)
- 3x Bürste 100mm und Kartusche 125ml (bei Art.Nr. 011203)
- 1x Montagewinkel (Größe abhängig von Art.Nr.)
- 1x Befestigungsmaterial und Anschlussverschraubung(en)

1.
Verschraubung(en) in das Montageblech schrauben.



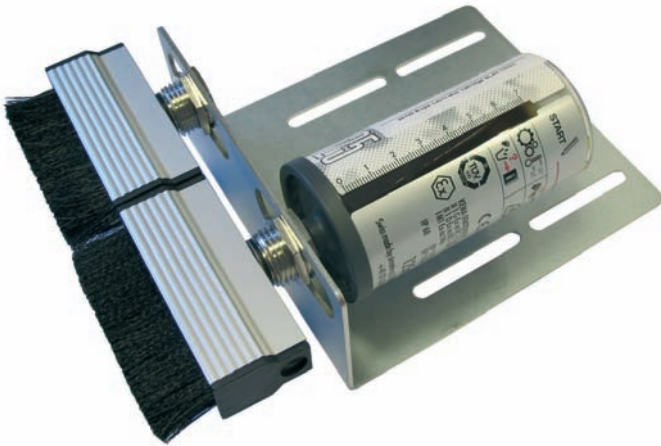
2.
Bürsten aufschrauben, einstellen und Muttern anziehen.
Dabei ist zu beachten, dass die Bürsten parallel zum Montagewinkel stehen.



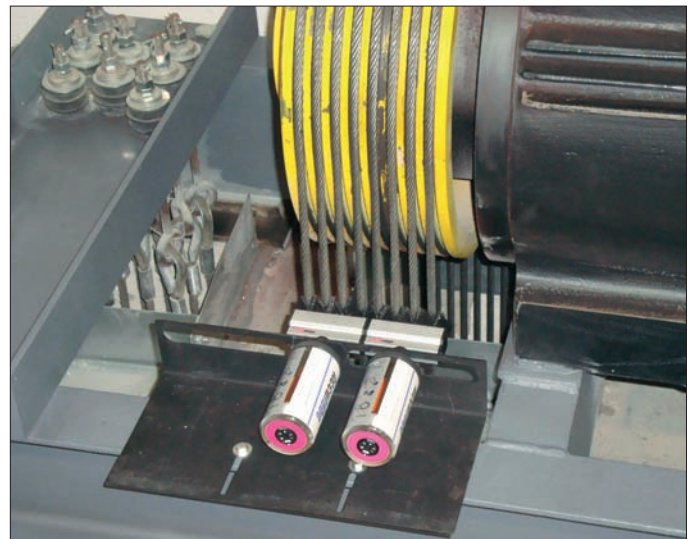
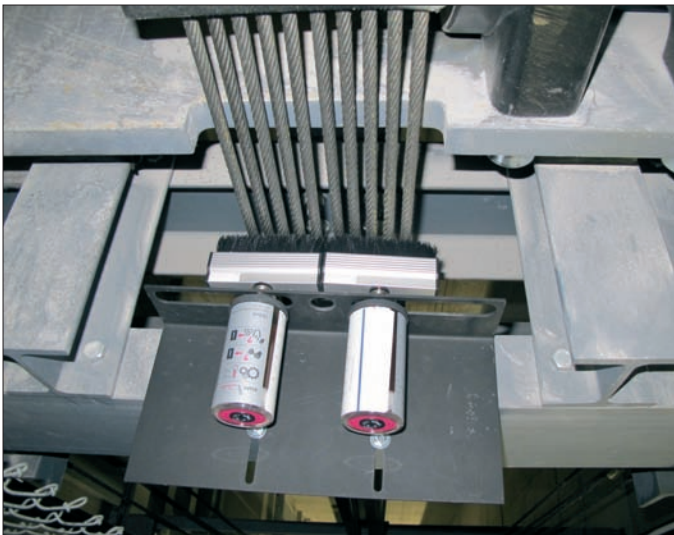
3.
Die Spitze des gelben Nippels abschneiden.
Achtung: Nicht die komplette gelbe Kappe entfernen!



4.
Die Kartuschen in die Verschraubungen drehen.
Die Kartuschen „handwarm“ anziehen.



5.
Die fertige Einheit wird z.B. am Maschinenrahmen befestigt. Die Seile sollen im ersten Drittel der Bürste laufen.

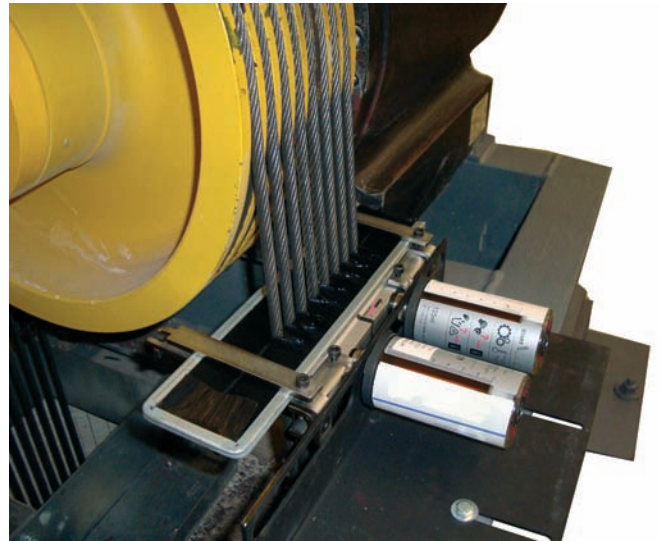


6.
Einstellen der Ausbringungsdauer:
Die Zahlen geben die Monate an, wie lang es dauert bis die Kartusche mit 125ml leer ist.
Die Einstellung ist abhängig von Seildurchmesser, Fahrtzahl und Biegung der Seile.
Liegen keine Erfahrungswerte vor empfiehlt sich zunächst eine Einstellung von 8-12 Monaten.



Wartungshinweise:

Bis das Pflegemittel in den Seilkern eingedrungen ist können je nach Seildurchmesser mehrere Wochen vergehen. Es empfiehlt sich die Schmierung regelmäßig zu kontrollieren und ggf. neu zu dosieren. Bei starker Verschmutzung empfiehlt sich die Montage von zusätzlichen Reinigungsbürsten.



Die Reinigungsbürsten können nachträglich auf die Seilpflege-Bürsten montiert werden.

Ersatz- und Verschleißteile



Art.Nr.	Bezeichnung
011205	W+W Seilpflege Kartusche SL40 125ml
011206	W+W Seilpflege Bürste 70mm
011207	W+W Seilpflege Bürste 100mm
011208	Anschlussverschraubung

Inverkehrbringer:

W+W Aufzugskomponenten GmbH u. Co.KG
Erkrather Straße 264-266
40233 Düsseldorf
Germany

Das Sicherheitsdatenblatt für das Pflegemittel kann unter www.wwlift.de heruntergeladen werden.
Das Pflegemittel entspricht der ISO 4346.

Betriebstemperatur: -20°...+55°C

Entsorgung



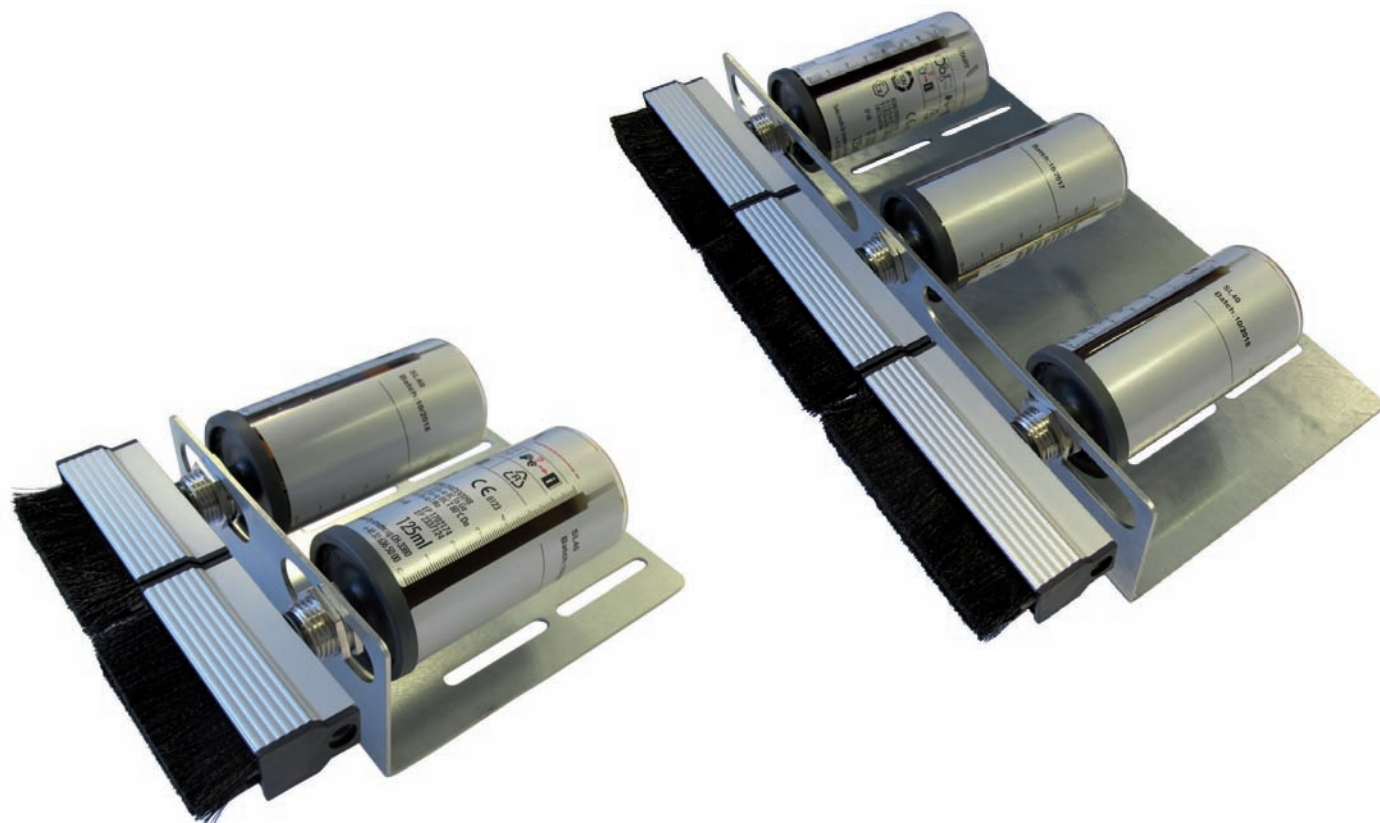
a) Rondelle entfernen
b) Antriebskopf mit Steckschlüssel SW21 heraus schrauben

Antriebskopf zerlegt im Batterie-Recycling und leeres Gehäuse im Kunststoff-Recycling entsorgen

Mounting instruction

Automatic rope lubricator

Automatic rope lubricator and cleaning kit



Warning notices:



The automatic rope lubricator is only suitable for cleaning and lubricating steel ropes for lifts.



The mounting may only be carried out by specialised persons*. When mounting all corresponding safety regulations and the required safety measures for the mounting of lifts are to be considered.



The mounting, disassembly and maintenance may only be carried out when the installation is switched off.

Keep this instruction on site for later use!

*Qualified person (corresponding to EN 81-20):

A person who has been trained accordingly and disposes of expertise based on knowledge and experience, and who is equipped with the necessary instructions to be able to safely effect the required maintenance or control of the lift, or the rescue of passengers.



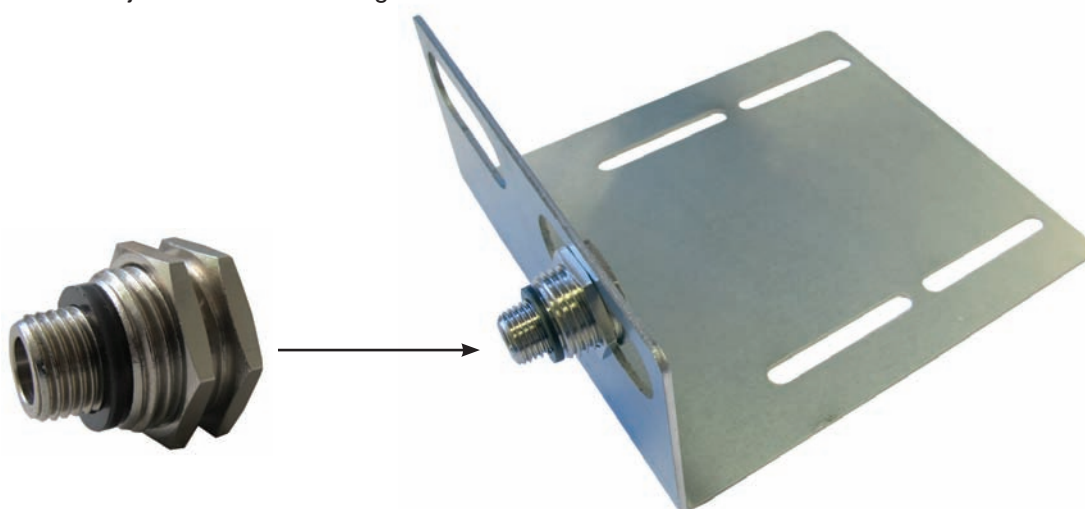
The illustration shows lubricator set 140mm

Art.no.	Description
011200	W+W Rope lubricator set 100mm
011201	W+W Rope lubricator set 140mm
011202	W+W Rope lubricator set 200mm
011203	W+W Rope lubricator set 300mm

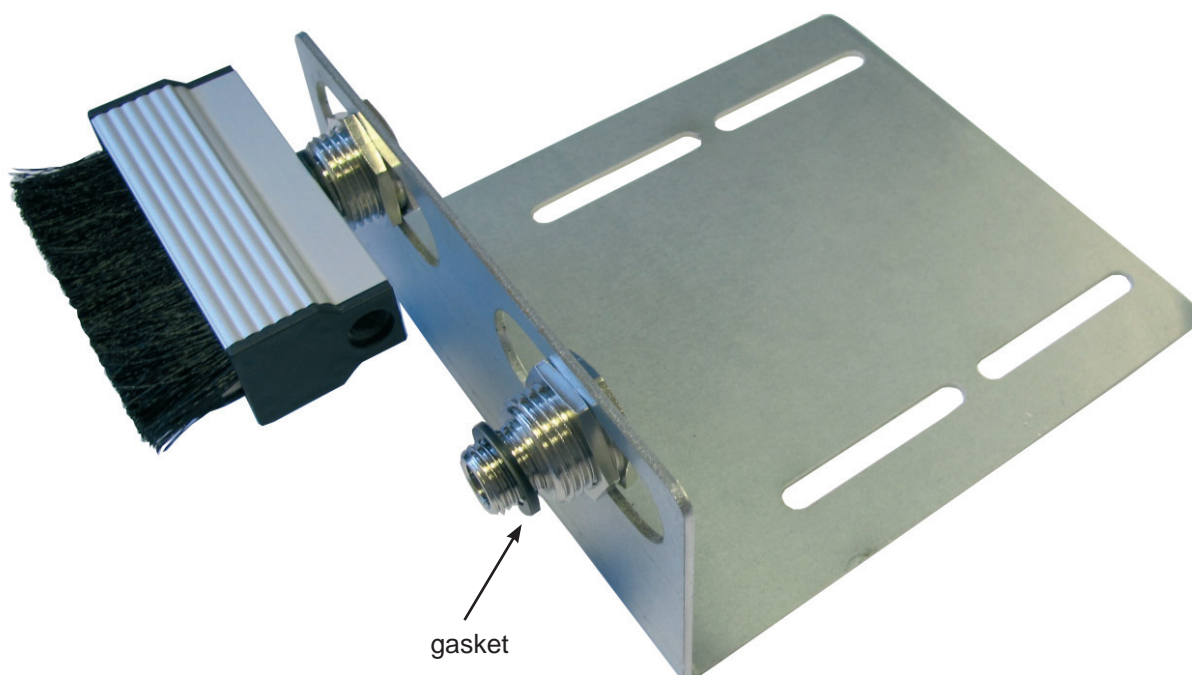
Scope of delivery:

- 1x Brush 100mm and cartridge 125ml (with art.no. 011200)
- 2x Brushes 70mm and cartridge 125ml (with art.no. 011201)
- 2x Brushes 100mm and cartridge 125ml (with art.no. 011202)
- 3x Brushes 100mm and cartridge 125ml (with art.no. 011203)
- 1x Mounting angle (size depends on art.no.)
- 1x Fixation material and screw joint(s)

1. Screw the screw joint into the mounting sheet.



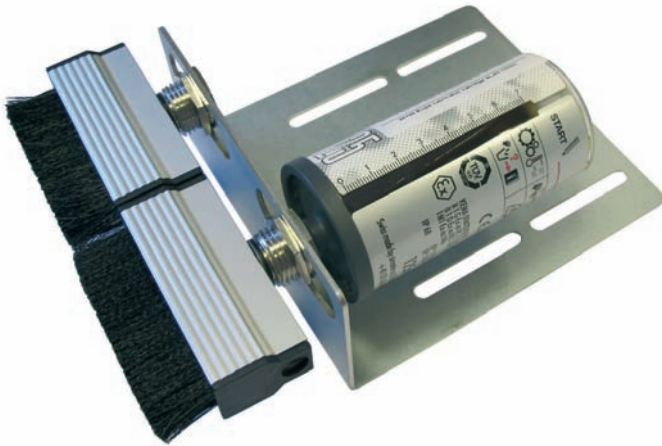
2. Unscrew the brushes, adjust and tighten the nuts. Take care that the brushes are parallel to the mounting angle.



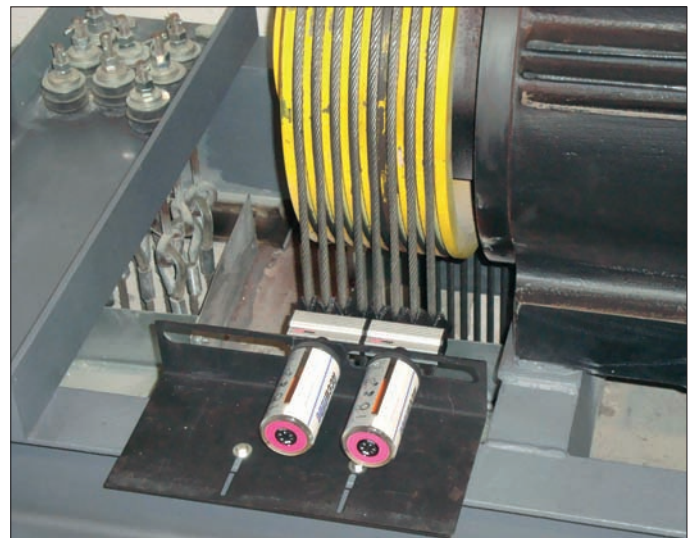
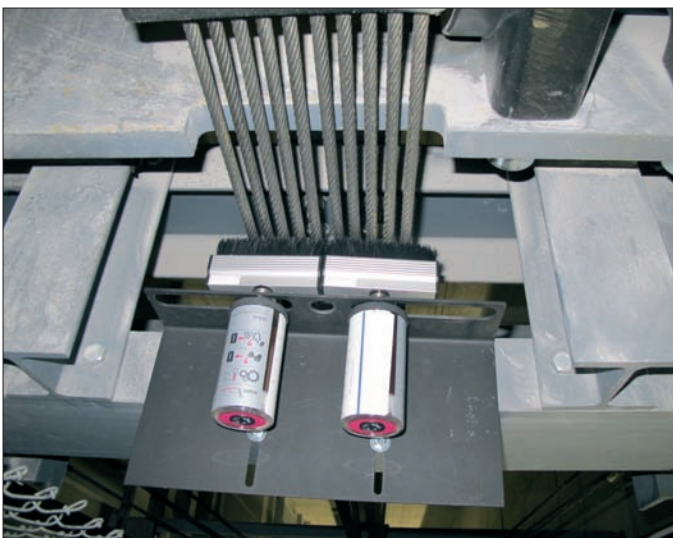
3.
Cut the tip of the yellow nipple.
Attention: Do not remove the entire yellow cap!



4.
Turn the cartridges into the screw joint.
Hand tighten the cartridges.



5.
The assembled unit is fixed e.g. at the machine frame. The ropes shall run in the first third of the brush.

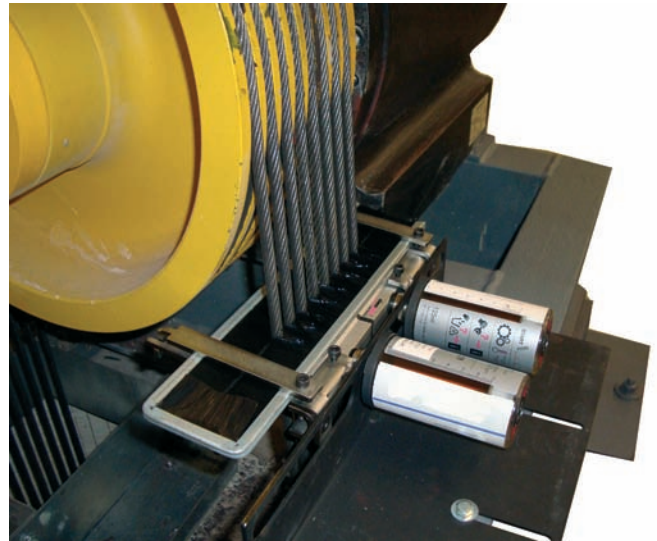


6.
Adjusting the duration of the output:
The numbers indicate the duration in months until the 125ml cartridge will be empty.
The adjustment depends on the rope diameter, the number of rides and the rope bend.
If there are no empirical values, a first adjustment for 8-12 months is recommended.



Maintenance advice:

Depending on the rope diameter it takes up to several weeks until the lubricator has reached the core of the rope. It is recommended to check regularly on the lubrication and adjust the dosage if need be. If there is a lot of dirt additional cleaning brushes should be used.



The cleaning brushes can be mounted at a later time on the lubricator brushes

Spare and wear parts



Art.no.	Description
011205	W+W Rope lubricator cartridge SL40 125ml
011206	W+W Rope lubricator brush 70mm
011207	W+W Rope lubricator brush 100mm
011208	Screw joint

Distributor:

W+W Aufzugkomponenten GmbH u. Co.KG
 Erkrather Straße 264-266
 40233 Düsseldorf
 Germany

The safety data sheet for the lubricator can be downloaded from www.wwlift.de.
 The lubricator is compliant with ISO 4346.

Operating temperature: -20°...+55°C

Disposal



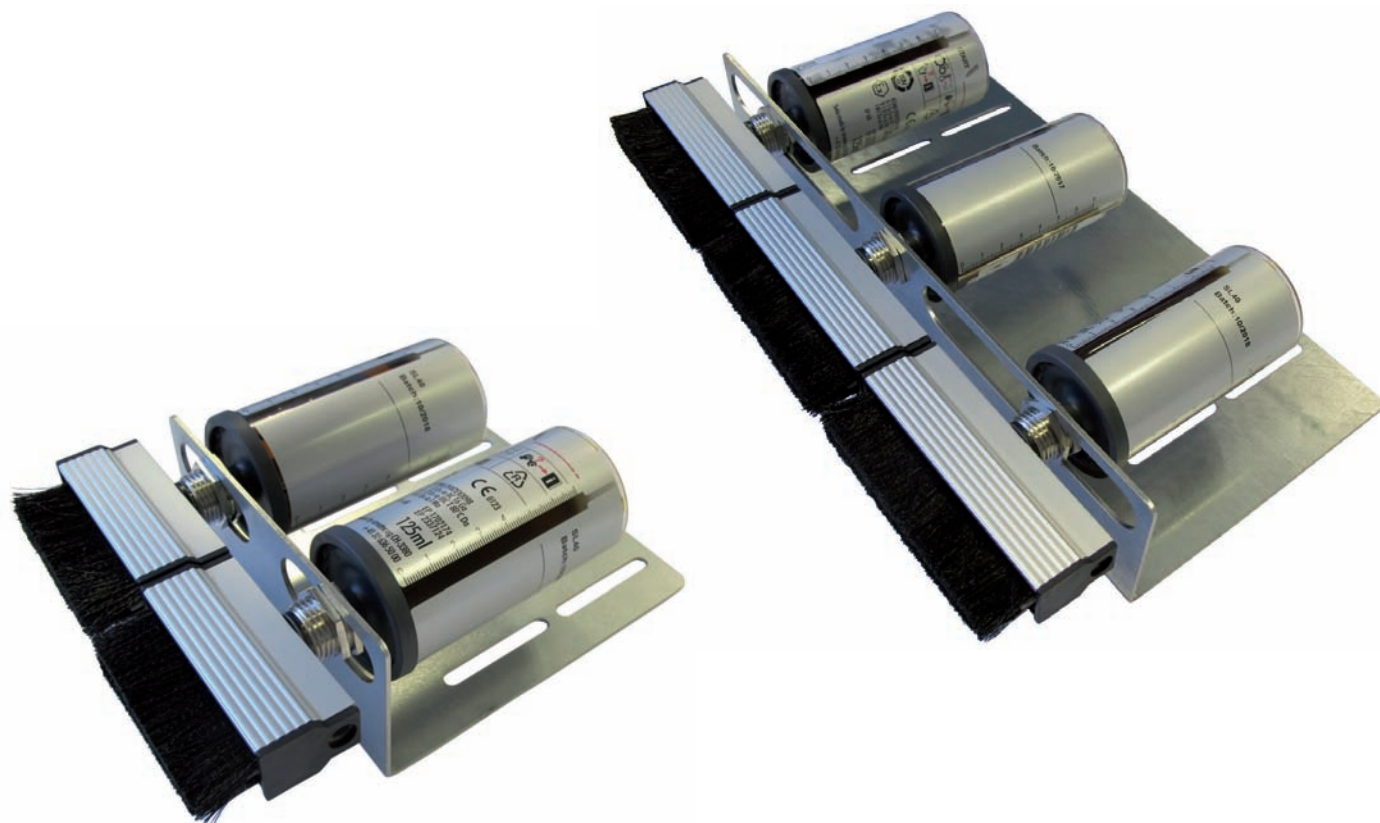
- a) Remove the round seal.
- b) Unscrew the power head with the socket wrench SW21.

Dispose the undissected power head in the battery recycling bin and the empty housing in the plastics recycling bin.

Notice de montage

Lubrifiant et nettoyant automatique

Lubrifiant et nettoyant automatique pour câbles d'ascenseurs



Avertissement :



Le produit est seulement approprié pour lubrifier et nettoyer les câbles en acier pour ascenseurs.



Seulement des personnes compétentes* peuvent effectuer l'assemblage. Toutes les prescriptions de sécurité correspondantes et les mesures de sécurité requises doivent être respectées pour le montage de l'ascenseur.




Le montage, le démontage et l'entretien doivent s'effectuer seulement quand l'installation est arrêtée.

Gardez cette notice de montage sur place pour usage ultérieur !

*Personne compétente (conf. à EN 81-20):

Une personne compétente est une personne qui a eu une formation correspondante et qui dispose de connaissances et d'expérience professionnelles. Cette personne a reçu des instructions nécessaires pour pouvoir effectuer les travaux requis pour la maintenance ou l'inspection de l'ascenseur, ou pour pouvoir libérer des passagers de façon sûre.

600305

 ©W+W 07.2018 Version 2



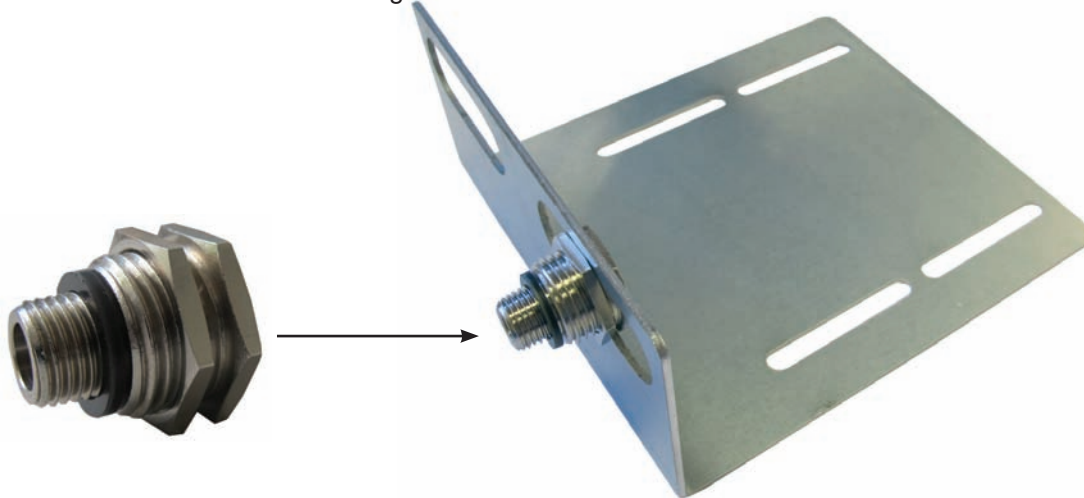
No.art.	Description
011200	Kit lubrifiant 100 largeur max. à nettoyer de 100mm
011201	Kit lubrifiant 140 largeur max. à nettoyer de 140mm
011202	Kit lubrifiant 200 largeur max. à nettoyer de 200mm
011203	Kit lubrifiant 300 largeur max. à nettoyer de 300mm

Contenu de livraison :

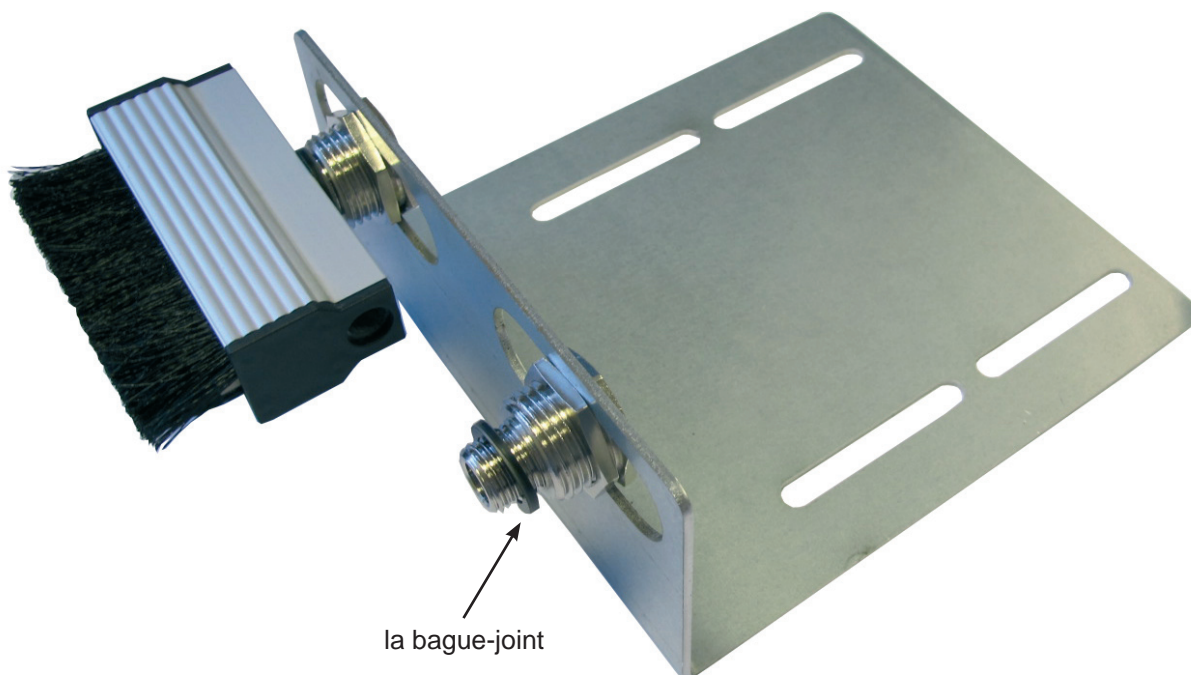
- 1x Brosse 100mm et cartouche 125ml (avec art.no. 011200)
- 2x Brosse 70mm et cartouche 125ml (avec art.no. 011201)
- 2x Brosse 100mm et cartouche 125ml (avec art.no. 011202)
- 3x Brosse 100mm et cartouche 125ml (avec art.no. 011203)
- 1x Equerre de montage (la taille dépend du no.art.)
- 1x Matériel de fixation et raccord(s) vissé(s)

L'illustration montre W+W kit lubrifiant pour câbles 140

1.
Vissez le raccord dans la tôle de montage.



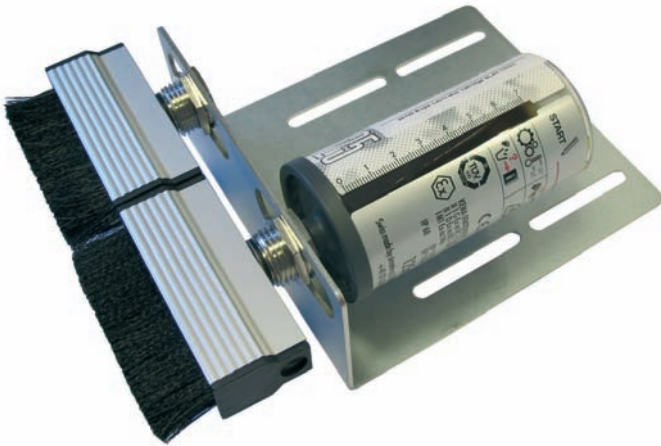
2.
Dévissez les brosses, ajustez-les et serrez les écrous.
Veillez à ce que les brosses soient en parallèle avec l'équerre de montage.



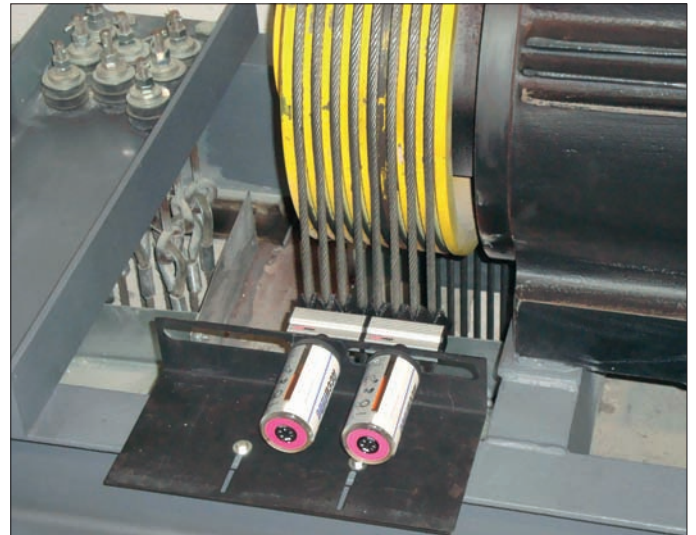
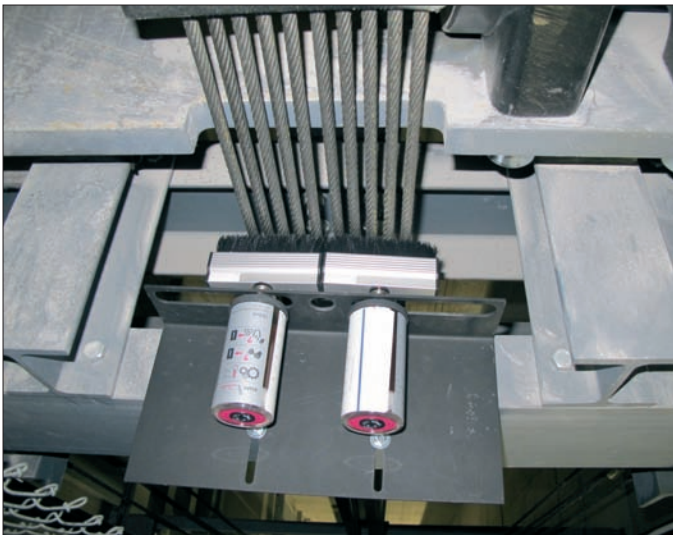
- 3.**
Coupez la pointe du raccord jaune.
Attention: N'enlevez pas la coiffe jaune entière !



- 4.**
Vissez les cartouches dans les raccords.
Serrez les cartouches à la main.



- 5.**
L'unité complète est fixée p.ex. au bâti de machine. Les câbles doivent courir dans le premier tiers de la brosse.

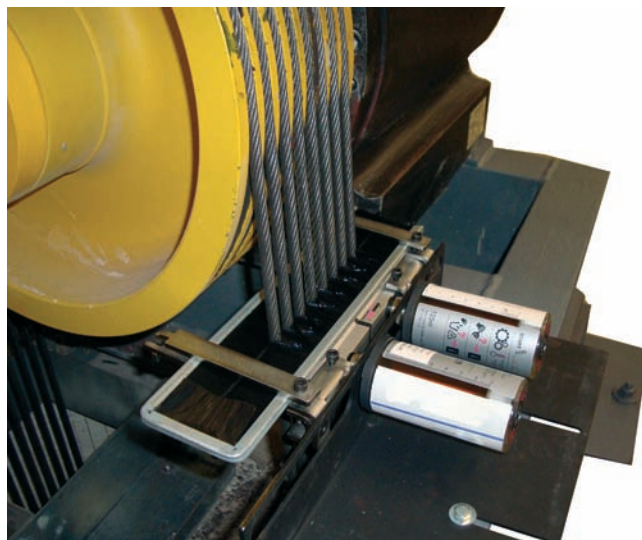


- 6.**
Ajustage de la durée de l'épandage :
Les nombres indiquent la durée en mois jusqu'à ce que la cartouche de 125ml soit vide.
L'ajustage dépend du diamètre du câble, le nombre de voyages et la courbure des câbles.
Si il n'y a pas de valeurs empiriques un premier ajustage de 8-12 mois est recommandable.



Indications de maintenance :

Dépendant du diamètre du câble il peut durer quelques semaines jusqu'à ce que le lubrifiant soit arrivé au centre du câble. Il est recommandé de contrôler la lubrification régulièrement et d'adapter le dosage si nécessaire. Dans le cas d'une contamination haute des brosses de nettoyage supplémentaires devraient être montées.



Les brosses de nettoyage peuvent être montées ultérieurement sur les brosses

Pièces de remplacement et d'usure



No.art..	Description
011205	Cartouche avec de W+W lubrifiant 125ml
011206	Brosse 70mm
011207	Brosse 100mm
011208	Raccord vissé

Distributeur :

W+W Aufzugkomponenten GmbH u. Co.KG
Erkrather Straße 264-266
40233 Düsseldorf
Allemagne

La fiche de données de sécurité pour le lubrifiant peut être téléchargée sur www.wwlift.de.
Le lubrifiant correspond à ISO 4346.

Température de service : -20°...+55°C

Mise au rebut



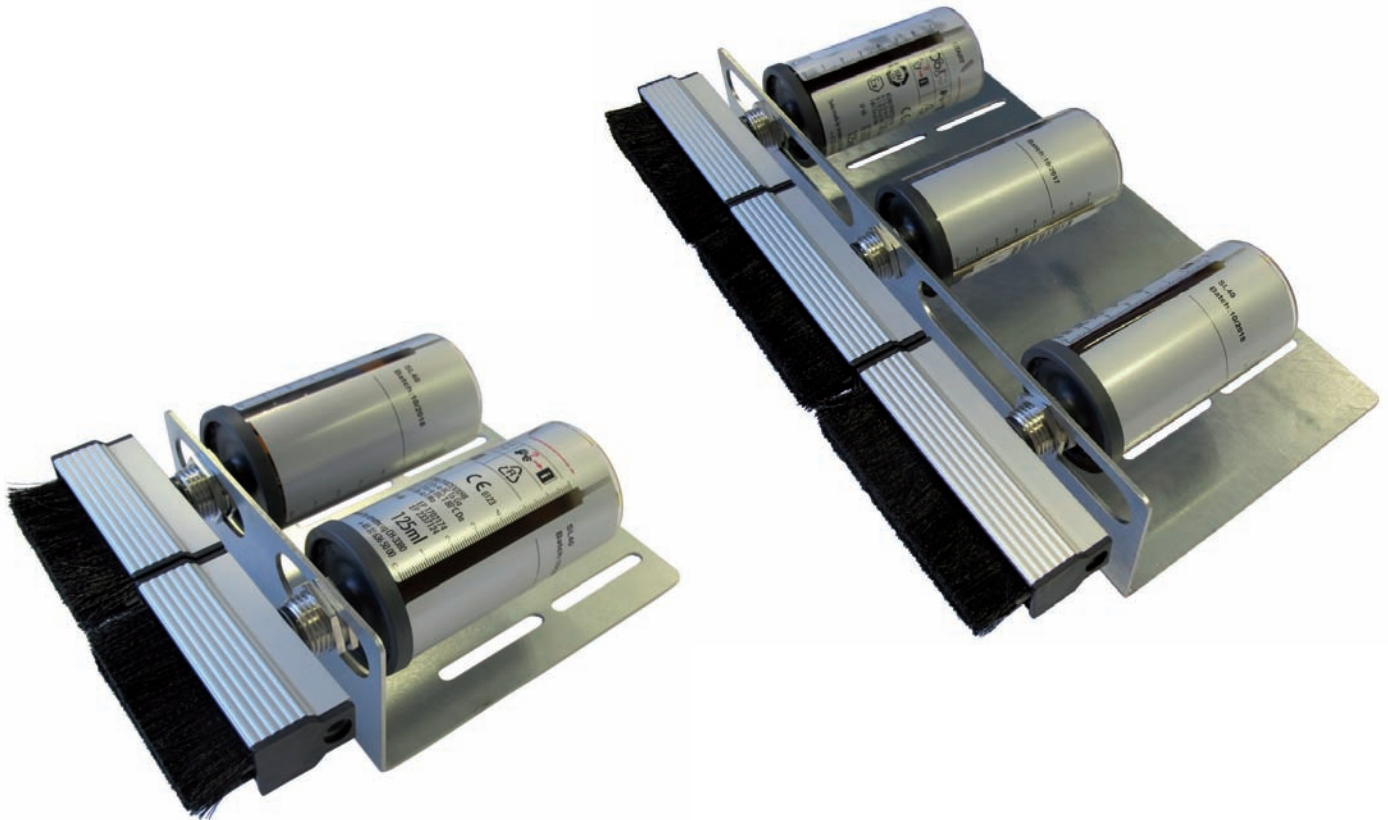
- a) Enlever les rotondes.
- b) Dévisser la tête d'attaque avec la clé à douille SW21.

Mettre la tête d'attaque au recyclage des batteries sans la démonter et le boîtier vide au recyclage du plastique.

Instrucciones de montaje

Lubrificante y detergente automático

Lubrificante y detergente automático para cables de ascensores



Indicaciones de aviso:



El producto es apropiado exclusivamente para lubricar y limpiar cables de acero para ascensores.



Sólo personas calificadas* pueden efectuar el montaje. En el ensamblaje se deben considerar todas las normas de seguridad correspondientes y las medidas de seguridad necesarias para el montaje de ascensores.



El montaje, desmontaje y el mantenimiento sólo se pueden efectuar cuando la instalación está apagada.

¡Guarde estas instrucciones en el lugar para el uso posterior!

*Persona calificada (conf. a EN 81-20):

Una persona calificada es una persona que ha recibido un entrenamiento correspondiente y que dispone de conocimientos y experiencia profesionales. Esta persona ha recibido las instrucciones necesarias para poder efectuar los trabajos requeridos de mantenimiento o de inspección del ascensor, o para poder salvar a personas de manera segura.

600305



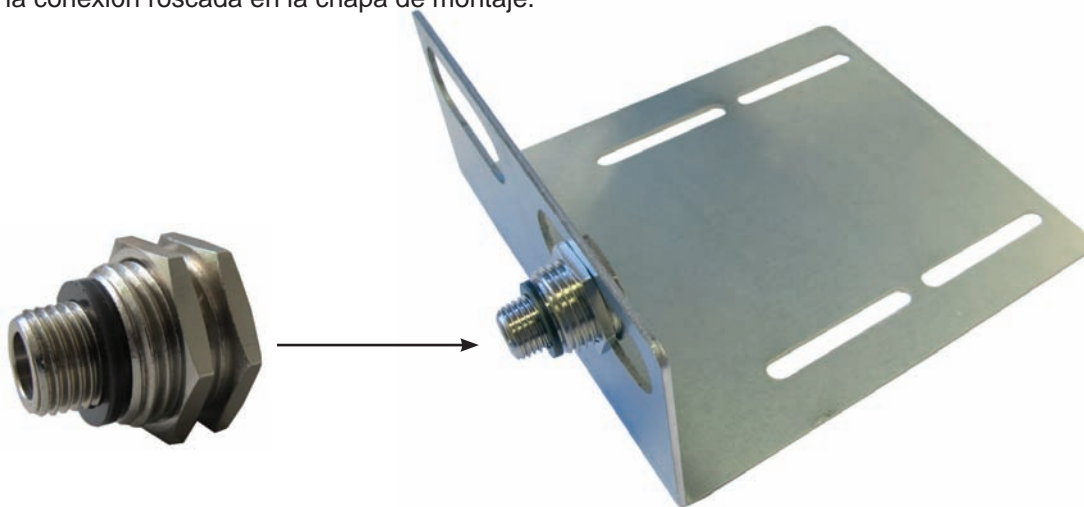
No.art.	Descripción
011200	Kit lubricante 100, anchura máx. a limpiar de 100mm
011201	Kit lubricante 140, anchura máx. a limpiar de 140mm
011202	Kit lubricante 200, anchura máx. a limpiar de 200mm
011203	Kit lubricante 300, anchura máx. a limpiar de 300mm

Volumen de entrega:

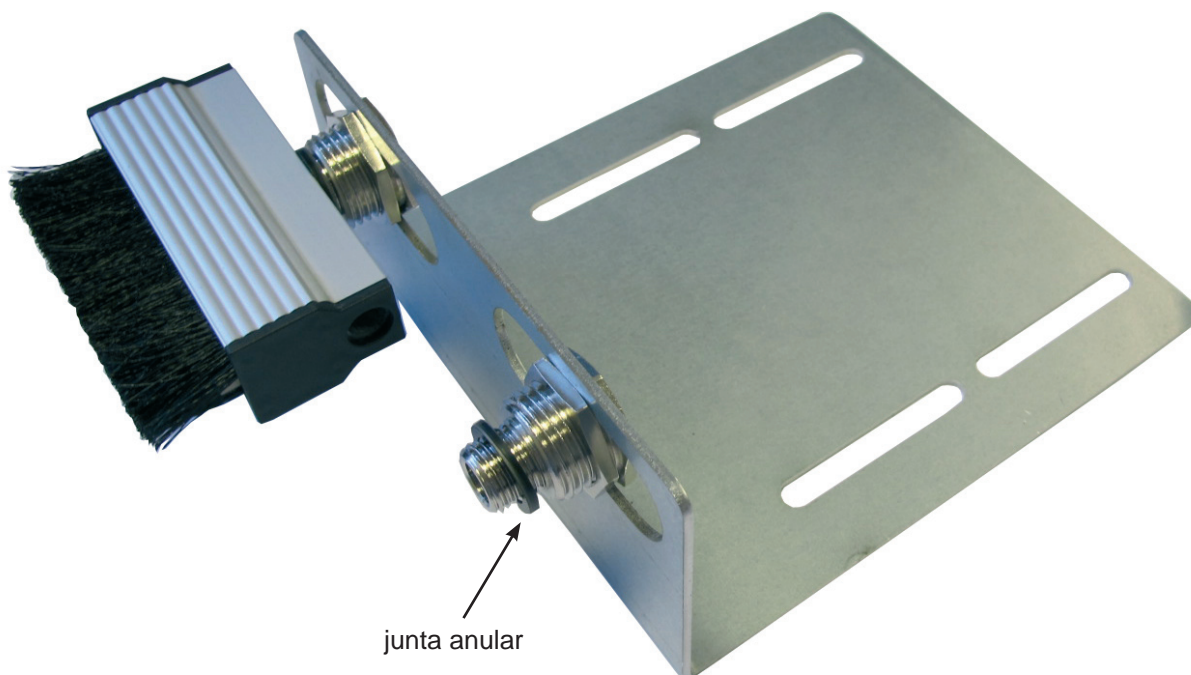
- 1x Cepillo 100mm y cartucho 125ml (con art.no. 011200)
- 2x Cepillos 70mm y cartucho 125ml (con art.no. 011201)
- 2x Cepillos 100mm y cartucho 125ml (con art.no. 011202)
- 3x Cepillos 100mm y cartucho 125ml (con art.no. 011203)
- 1x Escuadra de montaje (el tamaño depende del no.art.)
- 1x Material de fijación y conexión(es) roscada(s)

La ilustración muestra el kit lubricante para cables 140

1. Torcer la conexión roscada en la chapa de montaje.



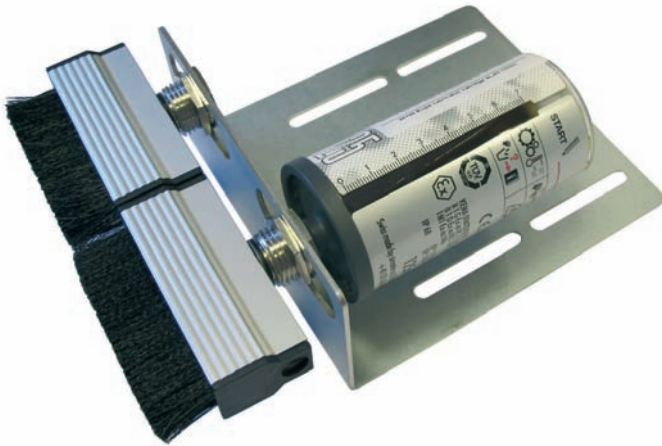
2. Desenroscar los cepillos, ajustar y apretar las tuercas. Los cepillos deben estar en paralelo con la escuadra de montaje.



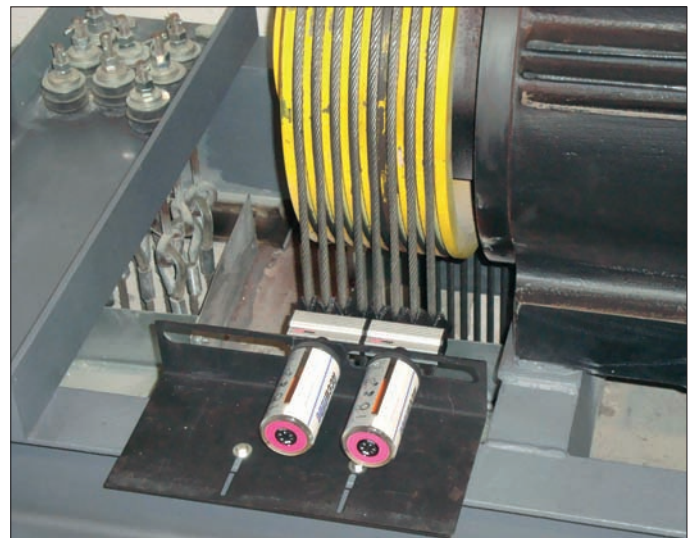
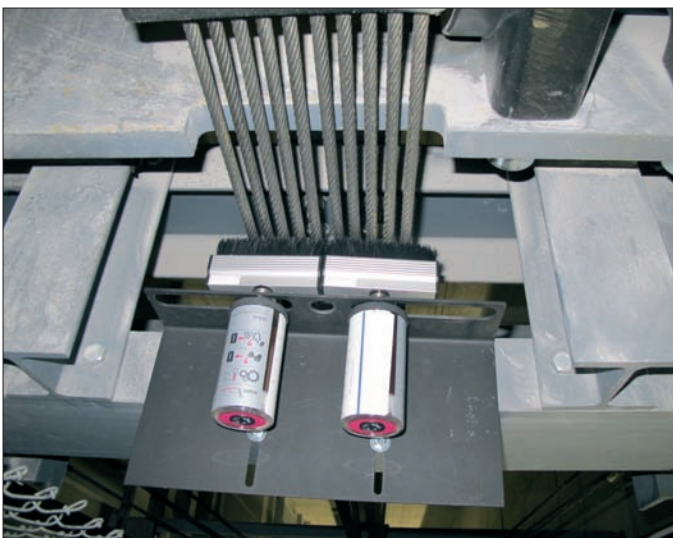
- 3.**
Cortar la punta de la boquilla.
Atención: ¡No quitar la caperuza amarilla completamente!



- 4.**
Torcer los cartuchos en las conexiones rosacadas.
Apretar los cartuchos con la mano.



- 5.**
La unidad completa se fija por ejemplo en el bastidor de máquina. Los cables deben correr en el primer tercio del cepillo.

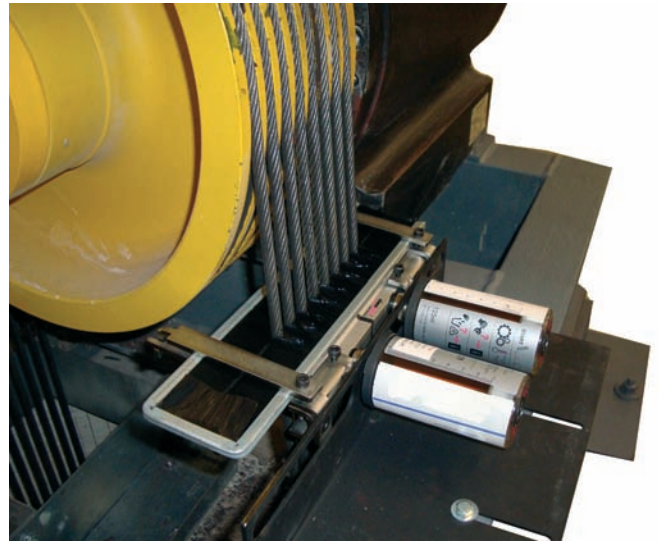


- 6.**
Ajustar la duración de la emisión:
Los números indican la duración en meses hasta que el cartucho de 125ml esté vacío.
El ajuste depende del diámetro del cable, el número de viajes y de la flexión de los cables.
Si no hay valores empíricos se recomienda un primer ajuste de 8-12 meses.



Avisos de mantenimiento:

Según el diámetro del cable puede tardar varias semanas hasta que el lubricante haya alcanzado el centro del cable. Es recomendable controlar la lubricación regularmente y en el caso dado adaptar la dosificación. Si el ensuciamiento es muy fuerte se deberían montar cepillos limpiadores adicionales.



Los cepillos limpiadores se pueden montar posteriormente en los cepillos.

Piezas de recambio y de desgaste



No.art.	Descripción
011205	Cartucho con W+W lubricante 125ml
011206	Cepillo 70mm
011207	Cepillo 100mm
011208	Conexión roscada

Distribuidor:

W+W Aufzugkomponenten GmbH u. Co.KG
Erkrather Straße 264-266
40233 Düsseldorf
Alemania

La ficha de datos de seguridad para el lubricante se puede descargar bajo www.wwlift.de.
El lubricante corresponde a ISO 4346

Temperatura de servicio: -20°...+55°C

Eliminación



a) Remueve las rotondas.
b) Destornille el cabezal del accionamiento con la llave de vaso SW21.

Tire el cabezal del accionamiento sin desmontarlo en el reciclaje de pilas y la caja vacía en el reciclaje de plástico.